

TECHNINĖ SPECIFIKACIJA
PASLAUGŲ PIRKIMO TECHNINĖ SPECIFIKACIJA

1. SAŲOKOS IR SUTRUMPINIMAI

1.1. **Paslaugų gavėjas** – Uždaroji akcinė bendrovė „VILNIAUS VANDENYS“.

1.2. **Paslaugų teikėjas** – ūkio subjektas – fizinis asmuo, privatusis ar viešasis juridinis asmuo, kita organizacija ir (ar) jų padalinys įskaitant ūkio subjektus, kurių pajėgumais remiamasi, Subteikėjus, darbuotojus ir kitus teisėtai pagrindais Paslaugų teikimui pasitelktus asmenis.

1.3. **Sutartis** – Sutartis, sudaroma tarp Paslaugų teikėjo ir Paslaugų gavėjo dėl Pirkimo objekto.

1.4. **Techninė specifikacija arba TS** – dokumentas, kuriame apibūdintas pirkimo objektas.

1.5. **Priėmimo-perdavimo aktas arba Aktas** – perdavimo–priėmimo aktas arba kitas lygiavertis dokumentas, pasirašomas abiejų Sutarties Šalių, kuriame detalieji (tiksliai nurodant kiekius, apimtis, objektus ir kitą reikšmingą informaciją) nurodomos Paslaugų teikėjo faktiškai Paslaugų gavėjui suteiktos Paslaugos, atitinkančios Techninės specifikacijos nuostatas.

1.6. **Užsakymas** – Sutarties pagrindu Paslaugų teikėjui tekstiniu pranešimu, elektroniniu paštu ir (ar) per Paslaugų gavėjo nurodytą informacinę sistemą teikiamas rašytinis dokumentas, kuriame nurodomi Paslaugų kiekiai, suteikimo adresai ir terminas.

1.7. **Susijusios paslaugos** – tai paslaugos, kurios nėra nurodytos Techninėje specifikacijoje, tačiau kurios yra susijusios su perkamu Pirkimo objektu.

2. PIRKIMO OBJEKTO PAVADINIMAS IR JO KIEKIAI/APIMTYS

2.1. Viešosios erdvės ties Neries upe Žvėryne, Vilniuje projektavimo paslaugos.

2.2 Pirkimo objektas nėra skaidomas į pirkimo objekto dalis.

2.3. Kiekiai/Apimtys: Perkamas Paslaugų kiekis yra konkretus. Paslaugų kiekiai pateikiami žemiau esančioje Lentelėje Nr. 1:

Lentelėje Nr. 1

Eil. Nr.	Paslaugų etapas	Mato vnt.	Konkretus kiekis¹
1.	Teritorijos vizija	Komplektas	1
2.	Projektiniai pasiūlymai su Statybą leidžiančiu dokumentu (toliau – SLD) (kai Projektinių pasiūlymų (toliau – PP) rengimo metu paaiškėja, kad jis reikalingas)	Komplektas	1
3.	Techninis darbo projektas	Komplektas	1
4.	Projekto priežiūros paslaugos	Komplektas	1
	Paslaugų pavadinimas	Mato vnt.	Preliminarus kiekis²
5.	Detalieji archeologiniai tyrimai	m ²	10

2.4 Paslaugų teikėjas visas galimas išlaidas įskaičiuoja į Paslaugų įkainį ir (ar) kainą. Siūlomame įkainyje ir (ar) kainoje turi būti įskaičiuotos visos Paslaugų teikėjo išlaidos ir mokėtini mokesčiai, būtini tinkamam Sutarties įvykdymui įskaitant, bet neapsiribojant išlaidomis reikalingiems tyrimams, archeologiniams tyrinėjimams (pradiniai žvalgomieji tyrimai), techninio darbo projekto rengimui, derinimui, specialiųjų paveldosaugos reikalavimų užsakymui ir gavimui, žyminiam mokesčiui už statybą leidžiančio dokumento išdavimą, projekto vykdymo priežiūrą ir kt. išlaidas (geologija, hidrologija, topografija, želdynų būklė, ekspertizės (vamzdynų, statinių), išlaidos už ESO prisijungimo sąlygas, suvestinio inžinerinių tinklų plano parengimą ir kitos reikalingos išlaidos).

2.5 Esant poreikiui atlikti detaliuosius archeologinius tyrimus už faktišką šių tyrimų atlikimą moka Paslaugos gavėjas.

2.6. Paslaugų teikėjas prisiima visą riziką dėl ne nuo Paslaugų gavėjo priklausančių aplinkybių, dėl kurių padidės su Sutarties vykdymu susijusios Paslaugų teikėjo išlaidos ir Sutarties vykdymas taps sudėtingesnis (Paslaugų teikėjui padidės įsipareigojimų vykdymo kaina). Paslaugų kaina ir (ar) įkainiai nebus didinami, išskyrus Pirkimo sąlygose nustatytus kainos ir (ar) įkainių peržiūros procedūros atvejus.

3. REIKALAVIMAI PIRKIMO OBJEKTUI

3.1 Pirkimo objekto aprašymas

¹ Kai nurodytas konkretus Paslaugų kiekis, Paslaugų gavėjas įsipareigoja išpirkti visą nurodytą paslaugų kiekį

² Kai nurodytas Preliminarus Paslaugų kiekis, Paslaugų gavėjas pirs paslaugų kiekį pagal poreikį.

3.1.1. Viešosios erdvės ties Neries upe Žvėryne, Vilniuje (toliau – Teritorija) projektavimo paslaugos, schemoje nurodytoje vietoje (Priedas Nr. 1) apima:

- a) Teritorijos vizijos parengimą (su vizualizacijomis).
- b) Projektinių pasiūlymų parengimą (pagal STR reikalavimus) ir statybą leidžiančio dokumento (kai PP rengimo metu paaiškėja, kad jis reikalingas) gavimą.
- c) Techninio darbo projekto parengimą.
- d) Projekto vykdymo priežiūros paslaugas.

3.1.2. Teritorijos vizijos parengimas. Rengiant Teritorijos viziją būtina išanalizuoti Vilniaus miesto esančiame Žvėryno mikrorajone, Neries pakrantės teritoriją (Priedas Nr. 1) ir nustatyti vystymo potencialą. Analizė turi apimti:

3.1.2.1 Gamtosauginę, teritorijos kraštovaizdžio analizę. Jos metu privaloma surinkti ir atskleisti komplekso gamtosauginę ir esamo teritorijos kraštovaizdžio informaciją, kritiškai įvertinti esamas komplekso teritorijos vertingąsias gamtines savybes ir įveiklinimo potencialą.

3.1.2.2 Urbanistinę analizę. Jos metu privaloma atskleisti teritorijos vystymui, gamtinių teritorijų ir želdynų, susisiekimo ir viešųjų erdvių, vyraujančių funkcinių zonų svarbius aspektus.

3.1.2.3 Architektūrinę analizę. Išanalizuoti sklypo kraštovaizdžio architektūros esamą būklę, nagrinėti galimus kūrimo architektūrinius teritorijos įveiklinimo principus.

3.1.2.4 Gauti Natura 2000 vertinimą (kai ji reikalinga) ir Paslaugų gavėjui pateikti vertinimo išvadą.

3.1.2.5 Apibrėžti kultūros paveldo veiksmius galinčius įtakoti Teritorijos viziją.

3.1.2.6 Analizės metu Paslaugos teikėjas privalo atlikti ir/ar užsakyti (kai/jie reikalingi vizijos ir/arba projektinių pasiūlymų parengimui):

- a) archeologinius tyrimus (tyrimų metu žvalgant ir aptikus archeologiškai vertingus kultūrinius sluoksnius, atlikti detaliuosius archeologinius tyrimus);
- b) geologinius tyrimus;
- c) geotechninius tyrimus;
- d) hidrologinius tyrimus;
- e) topografinius matavimus;
- f) želdynų, medžių būklės įvertinimą/inventorizaciją;
- g) esamos infrastruktūros, inžinerinių tinklų įvertinimą;
- h) kitus būtinus, bet neįvardintus tyrimus.

3.1.2.7 Analizės pagrindu parengti įveiklinimo, atnaujinimo/įjaukinimo koncepciją, suteikiant sklypo teritorijoms patrauklumą ir gyvybingumą, bei galimybę išnaudoti analizuojamoje teritorijoje esančių natūralių šaltinių potencialą.

3.1.2.8 Parengti ir pateikti teritorijos įveiklinimo/atnaujinimo koncepcijos vizualizacijas ir aprašymus (įskaitant preliminarį kainą) nagrinėjimui teritorijai (ne mažiau 3 skirtingas koncepcijas).

3.1.2.9 Į teritorijos viziją turi būti integruoti meno kūrinys (-iai) (skulptūrinis (-iai) šaltinio apipavidalinimas (-ai)) (Paslaugos gavėjas, šaltinio apipavidalinimo meninę idėją pateiks pasirašius sutartį).

3.1.2.10 Suformuotą Teritorijos sutvarkymo, zonavimo ir mažosios architektūros viziją, siūlomas idėjas atvaizduoti sklypo sprendinių plane, schemų, pavyzdžių, vizualizacijų pagalba, parengti viziją.

3.1.2.11 Teritorijos vizija turi atitikti Žvėryno mikrorajono viešųjų erdvių sutvarkymo ir įveiklinimo problematiką, suinteresuotų grupių ir visuomenių lūkesčius bei poreikius, funkcinės programos ir viešosios erdvės formavimo principus ir gaires.

3.1.2.12 Teritorijos vizija turi atitikti architektūrinės analizės rezultatus ir įžvalgas bei diskusijų metu suformuotas gaires dėl teritorijos identiteto ir vystymo principų sukurti komplekso ir teritorijos vystymo kraštovaizdžio vystymo ambiciją. Taip pat pateikiami sprendimai siekiant teritorijos biologinės įvairovės kūrimo.

3.1.2.13 Teritorijos vizijoje privaloma numatyti: pėsčiųjų takus, esant galimybei dviračių takus, šlaitų sutvirtinimo sprendinius (pvz., gabionai, augalų sistema, geotinklas ar kt.), apšvietimą (kraštovaizdžio bei funkcinį), šaltinių surinkimą, nukreipimą ar infiltravimą (kanalizavimo sprendiniai), šaltinių vizualizavimą.

3.1.2.14 Teritorijos lauko erdvių kraštovaizdžio funkcinio zonavimo schemos pasiūlymai, turi būti suformuoti atsižvelgiant į esamą teritorijos reljefo ir augalijos pobūdį, požeminių ir paviršinių vandenų struktūrą, istorinį kontekstą, lankytojų vartojimo įpročius bei galimas veiklų vizijas.

3.1.2.15 Teritorijos vizijos turi būti pateikiamos 3D vizualizacijomis (ne mažiau kaip 3 rakursų), scheminių brėžinių pavidalu ir sklypo planu.

3.1.2.16 Teritorijos koncepcija privalo būti paremta Vilniaus miesto darnaus vystymo principais ir dizaino mąstymo metodologija aktyviai įtraukiant suinteresuotas institucijas ir įvairias visuomenės grupes.

3.1.2.17 Teritorijos vizija turi būti suderinta su Paslaugu gavėju ir Vilniaus miesto savivaldybės administracija vadovaujantis Viešųjų erdvių projektavimo procesu (Priedas Nr. 2).

3.1.3. Projektinių pasiūlymų bei Techninio darbo projekto parengimas:

3.1.3.1 Projektiniai pasiūlymai turi būti rengiami pagal suderintą Teritorijos viziją.

3.1.3.2 Parengtus projektinius pasiūlymus turi būti gautas SLD (kai projektinių pasiūlymų rengimo metu paaiškėja, kad jis reikalingas).

3.1.3.3 Suprojektuoti pėsčiųjų takus. Projektuojamus pėsčiųjų takus integruoti į esamą infrastruktūrą. Pėsčiųjų maršrutai turi būti parengti pagal atliktos urbanistinės - architektūrinės analizės rezultatus.

3.1.3.4 Suprojektuoti vietinius parko ar tranzitinius dviračių takus;

3.1.3.5 Suprojektuoti ramaus poilsio zonas;

3.1.3.6 Numatyti esamų laiptų ties Latvių g. sutvarkymą;

3.1.3.7 Suprojektuoti apšvietimą. Apšvietimo tinklus projektuoti pagal UAB „Vilniaus apšvietimas“ ir ESO išduotas prisijungimo sąlygas. Pateikti apšvietumo skaičiavimus. Apšvietimo atramų, šviestuvų tipą derinti su Paslaugų gavėju;

3.1.3.8 Įvertinus tyrimų rezultatus, suplanuoti Teritorijoje esančių šaltinių išeksponavimą;

3.1.3.9 Pateikti želdinių įvertinimą, nurodant tvarkomus ir šalinamus želdinius, atsižvelgiant į jų būklę ir siektinus vizualinius ryšius;

3.1.3.10 Suprojektuoti mažosios architektūros elementus: suolus, šiukšlių dėžes ir kt.;

3.1.3.11 Suprojektuoti reljefą, želdinius ir žolinę augaliją.

3.1.3.12 Išnaudoti želdynų zonas lietaus vandens infiltracijai. Pritaikyti natūraliai susiformavusias griovas, daubas ir pievas.

3.1.3.13 Šaltiniai Teritorijoje privalo būti inventorizuoti pažymint jų tikslią lokaciją ir priskiriant gamtinės vertės kategoriją (jei taikoma);

3.1.3.14 Projektuojant šaltinių kanalizavimą ir vizualizavimą būtina vengti bet kokios veiklos, galinčios pažeisti šaltinio vandens debitą, cheminę sudėtį ar natūralų baseiną;

3.1.3.15 Būtina užtikrinti, kad šaltinis nebūtų užpiltas, nukreiptas, užstatytas ar kitaip sužalotas jo ekologinė struktūra;

3.1.3.16 Būtina numatyti natūralaus šaltinio ištekėjimo vietos ir tėkmės apsaugą nuo išorinės taršos (pvz., nutekamųjų vandenių, automobilių stovėjimo aikštelių, žemės ūkio veiklos ar pan.);

3.1.3.17 Projektuoti gruntinių vandenių ištekėjimo vietų suformavimą/įrengimą nenaikinant gamtinio pobūdžio – naudoti „minkštąją“ inžineriją (pvz., akmenų, medienos ar vietinės kilmės medžiagas);

3.1.3.18 Numatyti apsaugos zonas, kuriose draudžiama bet kokia veikla, galinti paveikti šaltinio kokybę.

3.1.3.19. Projektuojami sprendimai bei pasirinktos statybos rūšys turi būti tokios, kad būtų išsaugotas paveldo teritorijų ir objektų jose autentiškumas ir vertingosios savybės. Prieš rengiant projektinius pasiūlymus reikalinga atlikti visus reikalingus tyrimus ir pateikti jų ataskaitas, įvertinti ir su Užsakovu aptarti gautus tyrimų rezultatus bei priimti atitinkamus sprendimus projektui pagal šių tyrimų ataskaitas ir ekspertų rekomendacijas.

3.1.3.20. Projektuotojas rengdamas projektą turi išsiimti visas darbus su kultūros paveldo objektais ir teritorijomis reikalingas sąlygas, suderinti projekte numatytus sprendinius su atitinkamomis institucijomis, gauti visas reikalingas prisijungimo sąlygas, atlikti reikalingas ekspertizes ir gauti darbus vykdyti leidžiantį dokumentą. Projektas turi būti atliktas tokia sudėtimi ir detalumu, kad jis atitiktų visus reglamentuotus reikalavimus, o pateikti sprendiniai leistų atsakyti į kylančius klausimus, jei tokių atsirastų iš atitinkamų su kultūros paveldu susijusių institucijų.

3.1.3.21. Suprojektuoti informacinius standus ir sumaketuoti reikiamą informaciją juose. Vadovautis Informacinių stovų Vilniaus parkų, skverų ir kitose gamtinėse teritorijose dizaino ir įrengimo rekomendacijomis: <https://vilnius.lt/rest/assets/117370e0-518f-4b2c-8f06-e5fde89ecd07>

3.1.3.22 Poveikio aplinkai vertinimas: Jei yra reikalinga, Paslaugų gavėjui įgaliojus, Paslaugų teikėjas privalo gauti visus privalomus dokumentus ir sutikimus Projektinių pasiūlymų rengimui ir/ar Techninio darbo projekto rengimui (užpildyti paraiškas, gauti prisijungimo sąlygas, gauti sutikimus vykdyti darbus valstybinėje žemėje, gauti trečiųjų asmenų sutikimus ir kt.).

3.1.3.22.1. Paslaugų teikėjas privalo atlikti planuojamos ūkinės veiklos atrankos procedūras dėl poveikio aplinkai vertinimo ir gauti atsakingosios institucijos (toliau – Aplinkos apsaugos agentūros) atrankos išvadą dėl poveikio aplinkai vertinimo (kai ji privaloma).

3.1.3.22.2. Paslaugos teikėjas parengia poveikio aplinkai vertinimo atrankos dokumentus, suderina juos su Paslaugų gavėju ir pateikia įvertinimui Aplinkos apsaugos agentūrai (kai privaloma).

3.1.3.22.3. Aplinkos apsaugos agentūrai nurodžius, Paslaugų teikėjas turi papildyti ir koreguoti atrankos dokumentus dėl poveikio aplinkai vertinimo pagal pateiktas pastabas arba pateikti motyvuotus paaiškinimus. Patikslintus atrankos dokumentus pakartotinai pateikti Aplinkos apsaugos agentūrai.

3.1.3.22.4 Paslaugos teikėjas gauna Aplinkos apsaugos agentūros atrankos išvadą dėl poveikio aplinkai vertinimo (kai ji privaloma).

3.1.3.22.5 Poveikio aplinkai vertinimo atrankos dokumentai rengiami vadovaujantis Planuojamos ūkinės veiklos atrankos metodiniais nurodymais, patvirtintais Lietuvos Respublikos aplinkos ministro 2005 m. gruodžio 30 d. įsakymu Nr. D1-665 (toliau – PŪVAMN).

3.1.3.22.6 Paslaugų teikėjas atsakingas už visuomenės informavimą. Informavimo paslaugos apima visas visuomenės informavimo procedūras, kurios taikomos poveikio aplinkai vertinimo atrankos procesui, numatytas Visuomenės informavimo ir dalyvavimo planuojamos ūkinės veiklos poveikio aplinkai vertinimo procese tvarkos apraše, patvirtintame Lietuvos Respublikos aplinkos ministro 2005 m. liepos 15 d. įsakymu Nr. D1-370 (aktuali redakcija).

3.1.3.22.7 Poveikio aplinkai vertinimo atrankos dokumentai bus laikomi priimti, kai bus gauta Aplinkos apsaugos agentūros atrankos išvada dėl poveikio aplinkai vertinimo ir Paslaugos gavėjo atstovas raštiškai patvirtins dokumento gavimą, pasirašydamas dokumento perdavimo-priėmimo aktą.

3.1.3.23. Paslaugos teikėjas privalo atlikti servituto, sanitarinės apsaugos zonos, apsaugos zonų nustatymo, įregistravimo procedūras (esant poreikiui).

3.1.3.24. Prieš Paslaugų gavėjui tvirtinant projektą ar jam pritariant, Paslaugų teikėjas turės pristatyti parengtą projektą, pakomentuoti pagrindinius projektinius sprendinius.

3.1.3.25. Paslaugos teikėjas turės parengti statybos darbų organizavimo ir statinio statybos skaičiuojamosios kainos nustatymo dalis, kaip sudėtinės projekto dalis, pateikti žiniaraščius įskaitant projekto statybos darbų sąmatinę kainą.

3.1.3.26. Gavus raštišką Paslaugų gavėjo pritarimą statinio projekto sprendiniams, pateikti statinio projektą bendrajai projekto ekspertizei (esant poreikiui ekspertuoti projektą). Esant pastaboms, Paslaugų teikėjas jas turi ištaisyti be papildomo apmokėjimo ir pakartotinai, su atsakymais į pastabas, pateikti pataisytą statinio projektą ekspertizei, kol bus gauta teigiama ekspertizės išvada.

3.1.3.27. Paslaugos teikėjas turės suderinti techninį darbo projektą statybos techninių dokumentų LR teisės aktų nustatyta tvarka.

3.1.4 Projekto priežiūros paslaugas. Paslaugos turi būti teikiamos visą statinio statybos laikotarpį iki statybos darbų užbaigimo dokumentų pasirašymo dienos, skaičiuojamu nuo Techninio darbo projekto galutinio teigiamo ekspertizės akto gavimo datos iki statybų užbaigimo akto gavimo dienos.

3.1.5 Reikalavimai papildantys techninę specifikaciją:

3.1.5.1 Paslaugų gavėjui įgaliojus, Paslaugų teikėjas privalo gauti visus privalomus dokumentus ir sutikimus projektinių pasiūlymų, Techninio projekto rengimui (užpildyti paraiškas, gauti prisijungimo sąlygas, gauti sutikimus vykdyti darbus valstybinėje žemėje, gauti trečiųjų asmenų sutikimus, atlikti reikalingus tyrimus, gauti ataskaitas/išvadas ir kt.).

3.1.5.2 Paslaugos teikėjas užtikrina, kad Projekte pateikta pakankama ir pakankamo detalumo mazgų, kad viešo rangos darbų pirkimo metu tiekėjas galėtų suskaičiuoti tikslią pasiūlymo sąmatinę kainą;

3.1.5.3 Paslaugos teikėjas privalo projektą derinti su, Paslaugų gavėju, Vilniaus miesto savivaldybės inžinerinių tinklų savininkais/valdytojais, kitomis valstybinės priežiūros institucijomis, kai to reikalauja įstatymai ir kiti teisės aktai;

3.1.5.4 Projektavimo darbų eigoje, jeigu reikia, Paslaugų teikėjas iš anksto informavęs Paslaugų gavėją turi konsultuotis su atsakingomis institucijomis. Jeigu derinimo metu paaiškėja, kad reikia keisti jau suderintus su Paslaugų gavėju sprendinius, Paslaugų teikėjas prieš priimdamas sprendimus turi gauti Paslaugų gavėjo pritarimą.

3.1.5.5 Paslaugų teikėjas privalo informuoti Paslaugų gavėją apie paslaugų teikimo eigą, užtikrinti, kad Paslaugos būtų atliktos sutartyje bei šioje Techninėje specifikacijoje nustatytais terminais bei garantuoti, kad suteiktos paslaugos atitinka teisės aktų nustatytus reikalavimus.

3.1.5.6. Projekto parengimas ir statybą leidžiančio dokumento gavimas, įskaitant, bet neapsiribojant, apima: projektinius pasiūlymus, projektinių pasiūlymų viešinimą, visuomenės įtraukimo procedūras pagal šiuo metu galiojančią viešųjų erdvių projektavimo eigos procesą (Priedas Nr. 2), techninio darbo projekto parengimą, griovimo/rekonstrukcijos/statybos projekto parengimą (jei reikalinga) (įskaitant leidimo griovimui/rekonstrukcijai/statybai gavimą).

3.1.5.7 Projektavimo dokumentai turi atitikti privalomųjų statinio projekto rengimo dokumentų ir kitų norminių teisės aktų reikalavimus, o jais grindžiami sprendiniai suderinti su teritorijos infrastruktūros plėtra. Jeigu yra galiojantys, nurodomi ir specifiniai norminiai dokumentai, kuriais vadovaujantis turi būti rengiami projekto sprendiniai.

3.1.5.8 Atsižvelgiant į projekte numatomų statinių rūšį, Paslaugos teikėjas parengia reikiamos apimties projektą ir jį suderinti teisės aktų nustatyta tvarka, pateikia jį ekspertizei, įkelia projektą į IS „PlanuojuStatau“ statybos darbų vykdymui.

3.1.5.9 Paslaugos teikėjas privalo Projektinius pasiūlymus ir Techninį darbo projektą rengti vadovaujantis Statybos įstatymu ir kitais įstatymais, reglamentuojančiais statinio saugos ir paskirties reikalavimus, teisės aktais, reglamentuojančiais esminius statinio reikalavimus ir statinio techninius parametrus pagal statinių ar statybos produktų charakteristikų lygius ir klases, kitais teisės aktais, teritorijų planavimo ir normatyviniais statybos techniniais reglamentais, normatyviniais statinio saugos ir paskirties dokumentais, higienos normomis, gaisrinės saugos ir žmonių su negalia reikalavimais. Nuorodos į aktualius dokumentus, įskaitant bet neapsiribojant:

- a) Projektuojant vadovautis viešųjų erdvių projektavimo eigos procedūra;
- b) Vilniaus miesto savivaldybės administracijos direktoriaus 2018 m. gruodžio 17 d. įsakymu Nr. 30-3844/1892.1.1E-TD20 patvirtintos Susisiekimio pėsčiomis projektų Vilniaus miesto savivaldybėje rengimo ir įgyvendinimo rekomendacijos <https://vilnius.lt/lt/savivaldybe/miesto-ukis-irtransportas/susiesikimo-pesciomis-projektu-rekomendacijos/>;
- c) Vilniaus miesto savivaldybės tarybos 2016-06-15 sprendimu Nr. 1-518 patvirtintomis Susisiekimio dviračiais projektų Vilniaus miesto savivaldybėje rengimo ir įgyvendinimo rekomendacijos;

- d) Grafinis/informacinis medžių žymėjimas plane ir medžių inventorizacijos lentelės sudėtis <https://vilnius.lt/lt/savivaldybe/miesto-pletra/zeldynai/>.

4. PASLAUGŲ TEIKIMO VIETA, TERMINAI IR TVARKA

4.1. Paslaugų teikimo vieta: Viešoji erdvė ties Neries upe Žvėryne, Vilniuje schemoje nurodytoje vietoje (Priedas Nr. 1).

4.2 Paslaugų teikimo terminas (-ai):

4.2.1 Teritorijos vizijos parengimas įskaitant reikalingus tyrimus – per 4 mėn., nuo sutarties įsigaliojimo datos, Projektinių pasiūlyimų parengimas ir SLD gavimas – per 5 mėn., nuo vizijos patvirtinimo dienos ir techninio darbo projekto rengimas - per 4 mėn. nuo SLD gavimo dienos. Projekto priežiūros paslaugos - visų statybos darbų vykdymo laikotarpiu, nuo Techninio darbo projekto galutinio teigiamo ekspertizės akto gavimo datos iki statybų užbaigimo akto gavimo dienos.

4.2.3. Paslaugų suteikimo terminas iškilus nenumatytoms aplinkybėms ir (ar) esant objektyvioms priežastims (pasikeitus teisės aktams, užtrukus derinimams su kitomis institucijomis ne dėl Paslaugų tiekėjo kaltės, dėl paslaugų atlikimui reikalingos informacijos trūkumo ir pan.) ir Sutarties šalims raštu (el. paštu) suderinus, gali būti pratęstas, bet ne ilgiau kaip 6 mėn.

4.3. Paslaugų vykdymo tvarka: Paslaugų teikėjas Paslaugas pradeda teikti nuo Sutarties įsigaliojimo dienos.

4.4. Konkretūs paslaugų teikimo terminai bus pateikti Paslaugų tiekėjo parengtame ir Paslaugų gavėjo suderintame Paslaugų teikimo grafike (toliau – Grafikas). Projekto įgyvendinimo grafiką Paslaugų teikėjas Paslaugų gavėjui derinimui pateikia per 14 d.d. nuo sutarties pasirašymo dienos.

4.5 Paslaugos teikėjas suderintu periodiškumu, raštiškai, informuoja Paslaugų gavėją apie rengiamų projekto dalių būklę, progresą ir atitiktį Grafikui. Esant neatitikimui (vėlavimui) informuoja Paslaugų gavėją apie priežastis ir pateikia patikslintą Grafiką.

4.6. Projekto eigos (atskirų etapų) tarpiniai rezultatai periodiškai pristatomi Vilniaus miesto aplinkos skyriaus Kraštovaizdžio architektūros poskyrio specialistams ir Paslaugų gavėjui;

5. PASLAUGŲ KOKYBĖ IR TRŪKUMŲ ŠALINIMAS

5.1. Trūkumu laikoma paslaugos neatitikimas 3.1. dalyje numatytiems reikalavimams.

5.2. Nekokybiškos ar Užsakymo ir (ar) Techninėje specifikacijoje nurodytų reikalavimų neatitinkančios Paslaugos turi būti ištaisytos nuo Paslaugų gavėjo rašytinio reikalavimo dėl trūkumų šalinimo pateikimo dienos ne vėliau kaip per **10 darbo dienų**.

5.3. Paslaugų gavėjas turi teisę kreiptis į Paslaugų teikėją dėl Paslaugų ir (ar) Paslaugų rezultato trūkumų pašalinimo ne vėliau kaip per **10 darbo dienų** nuo suteiktų paslaugų Akto pasirašymo / trūkumų užfiksavimo dienos.

6. SUTARTIES VYKDYMO METU PATEIKIAMA DOKUMENTACIJA

6.1. Paslaugų gavėjui patvirtinus statinio projektą ir Paslaugų teikėjui gavus leidimus, Paslaugų teikėjas turi pateikti pilnai sukomplektuotus 2 (du) statinio projekto egzempliorius: 1 popierinėje formoje bei 1 kompiuterinėje laikmenoje. Kompiuterinėje laikmenoje įrašomos projektų kopijos, minimalus raiškos reikalavimas – 200 dpi. Kompiuterinėje laikmenoje brėžiniai turi būti pateikti DWG formatuose, tekstiniai dokumentai – Microsoft Word ir PDF formatuose, 3D technologinės schemos. Projektas turi būti pateiktas redaguojamu formatu.

6.2. Tuo atveju, kai vykdomos **aplinkosaugos, saugomos teritorijos ir nekilnojamosios kultūros paveldo vertybės apsaugos reikalavimų** procedūros, su tuo susijusios institucijų išvados, leidimai ir ar kiti išduoti dokumentai pateikiami elektroninėse laikmenose (USB atmintinė, el. paštu) po 1 egz. Tekstiniai dokumentai pateikiami docx., ir PDF formatais.

6.3. Paslaugų gavėjui pateikiami visi Paslaugų tiekėjo atlikti/ užsakyti, projekto rengimui būtini atlikti tyrimai ir jų išvados. Dokumentai pateikiami elektroninėse laikmenose (USB atmintinė, el. paštu) po 1 egz. Tekstiniai dokumentai pateikiami Microsoft Word ir PDF formatais.

7. PASLAUGŲ GAVĖJO IR PASLAUGŲ TEIKĖJO ĮSIPAREIGOJIMAI

7.1. Paslaugų gavėjo įsipareigojimai:

7.1.1. Bendradarbiauti su Paslaugų teikėju, teikiant reikalingą informaciją Užsakymų ir (ar) Sutarties vykdymo metu.

7.1.2. Priimti iš Paslaugų tiekėjo jo kokybiškai suteiktas Paslaugas, atitinkančių teisės aktų ir Užsakyme ir (ar) Sutartyje numatytų Paslaugų reikalavimus, ir tinkamai bei laiku atsiskaityti su Paslaugų teikėju Sutartyje numatytais sąlygomis.

7.2. Paslaugų tiekėjo įsipareigojimai:

7.2.1. Teikti Paslaugas profesionaliai, kokybiškai ir laiku, vadovaujantis Užsakyme (-uose), Sutartyje nustatyta tvarka, Lietuvos Respublikoje galiojančiais įstatymais ir kitais teisės aktais reglamentuojančiais Paslaugų teikimą.

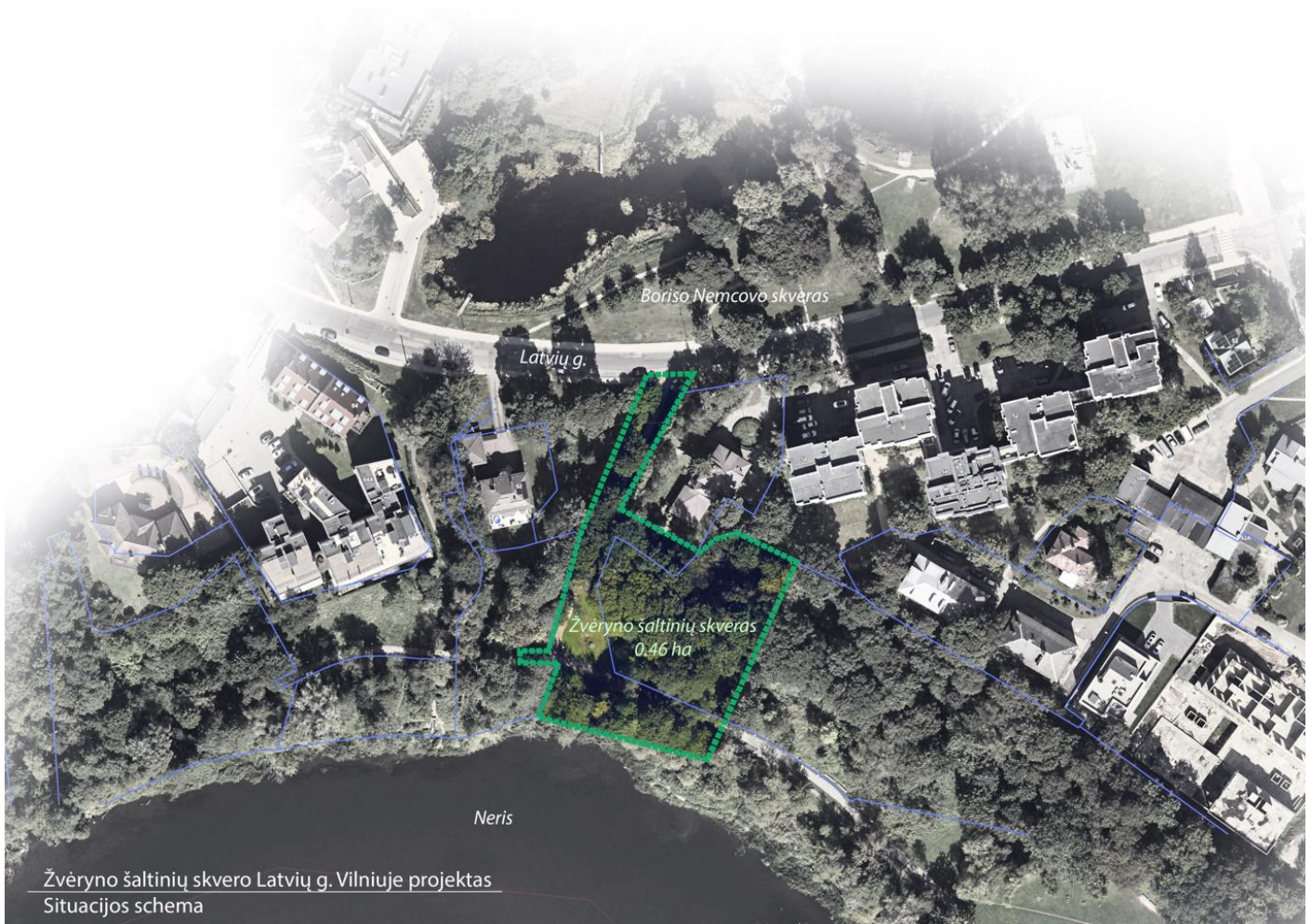
7.2.2. Paslaugų teikėjas teikdamas Paslaugas privalo vadovautis Lietuvos Respublikos kibernetinio saugumo įstatymu ir Organizacinių ir techninių kibernetinio saugumo reikalavimų, taikomų kibernetinio saugumo subjektams

valdantiems ypatingos svarbos informacinę infrastruktūrą, aprašu, patvirtintu Lietuvos Respublikos Vyriausybės 2018 m. gruodžio 5 d. nutarimu Nr. 1209 „Dėl Lietuvos Respublikos kibernetinio saugumo įstatymo įgyvendinimo“ (galiojančiomis aktualiomis redakcijomis).

8. PIRKIMO OBJEKTUI TAIKOMAS ŽALIASIS KRITERIJUS

- 8.1. Perkama paslauga nėra įtraukta į Produktų sąrašą, tačiau perkama tik nematerialaus pobūdžio (intelektinė) ar kitokia paslauga, nesusijusi su materialaus objekto sukūrimu, kurios teikimo metu nėra numatomas reikšmingas neigimas poveikis aplinkai, nesukuriamas taršos šaltinis ir negeneruojamos atliekos.

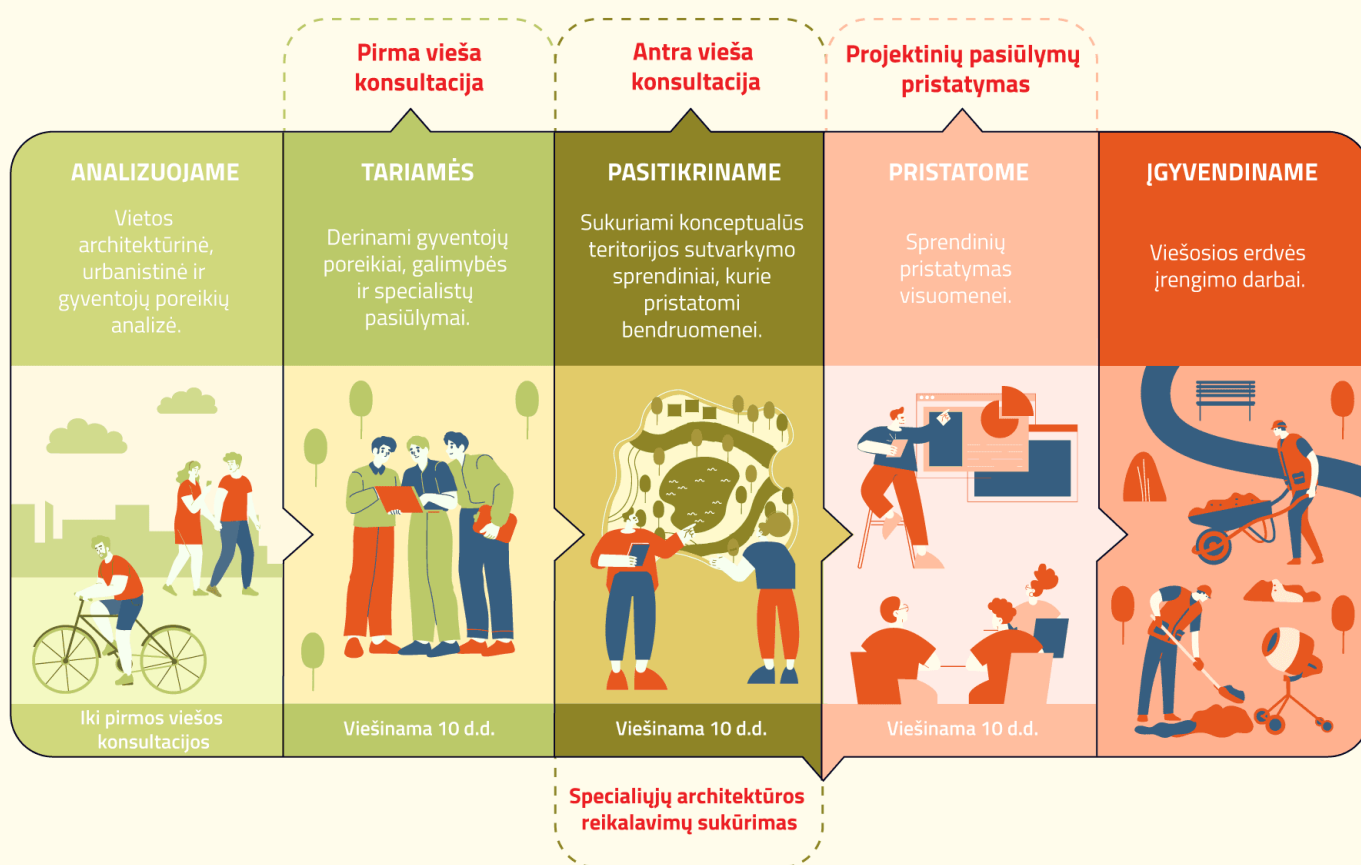
1 PRIEDAS. TERITORIJOS SCHEMA



2 PRIEDAS. VIEŠŪJŲ ERDVIŲ PROJEKTAVIMO EIGOS PROCESAS

VIEŠOSIOS ERDVĖS TIES NERIES UPE ŽVĖRYNE, VILNIUJE SUTVARKYMO IR ŠALTINIŲ IŠEKSPONAVIMO PROJEKTO PARENGIMAS

Viešųjų erdvių projektavimo eigos procesas



Etapai:

- **Analizė** – atliekama vietos architektūrinė, urbanistinė ir gyventojų poreikių analizė. Apžvelgiami galiojantys planavimo dokumentai, esami susiklostę pėsčiųjų ryšiai, vizualiniai ryšiai, reljefas, esami medžiai (atliekama

medžių inventORIZACIJA), esami inžineriniai tinklai ir jų apsaugos zonos, greta vystomi projektai, būsiami pėsčiųjų ryšiai teritorijoje įgyvendinus greta vystomus projektus. Gyventojų poreikių analizę gali sudaryti: apklausos, interviu su vietos lyderiais, vietos stebėseną, pasivaikščiojimas vietoje su gyventojais ir kt.

- **Analizės apžvalga + prioritetų nustatymas** – kreipiamasi į Kraštovaizdžio architektūros poskyrį dėl susitikimo su gyventojais (V1) organizavimo, siekiant išgryninti gyventojų poreikius, pristatyti analizės rezultatus ir pirminius projektuotojų pasiūlymus. Po susitikimo parengiama V1 ataskaita (laisva forma). Ataskaitoje turi būti susitikimo nuotraukos, bendro darbo rezultatų fotofiksacijos, dalyvių skaičius, dokumentuotos surinktos pastabos. Ataskaita viešinama savivaldybės tinklapyje (želdynų lentelėje: <https://vilnius.lt/savivaldybe/miesto-pletra/naujai-irengiami-ir-tvarkomi-zeldynai>) ir išsiunčiama seniūnams, seniūnaičiams ir kitiems suinteresuotiems asmenims elektroniniais paštais.

- **Koncepcija** – kreipiamasi į Kraštovaizdžio architektūros poskyrį dėl susitikimo su gyventojais organizavimo, siekiant pristatyti parengtą pirminę projekto koncepciją. Koncepciją turėtų sudaryti planinė ir funkcinė erdvės struktūra. Po susitikimo parengiama V2 ataskaita (laisva forma). Ataskaitoje turi būti susitikimo nuotraukos, bendro darbo rezultatų fotofiksacijos, dalyvių skaičius, dokumentuotos surinktos pastabos. Ataskaita viešinama savivaldybės tinklapyje (želdynų lentelėje: <https://vilnius.lt/savivaldybe/miesto-pletra/naujai-irengiami-ir-tvarkomi-zeldynai>) ir išsiunčiama seniūnams, seniūnaičiams ir kitiems suinteresuotiems asmenims elektroniniais paštais.

- **SAR sukūrimas** (pagal poreikį) – fiziniams ir (ar) juridiniams asmenims pateikus prašymus (vadovaujantis Lietuvos Respublikos statybos įstatymu) parengiami ir išduodami specialieji architektūros (SAR) reikalavimai rengti statinio projektą. Specialieji architektūros reikalavimai išduodami, kai rengiant naujai statomų ir (ar) rekonstruojamų ypatingų ir (ar) neypatingų statinių projektus be kitų statinio projekto dalių privaloma statinio projekto architektūrinė dalis ir Teritorijų planavimo įstatymo 20 straipsnio nustatytais atvejais neparengti detalieji planai ir statyba konkrečiame sklype leidžiama. Savivaldybės administracijos direktorius (jo įgaliotas savivaldybės administracijos valstybės tarnautojas), vadovaudamasis Lietuvos Respublikos statybos įstatymo 24 straipsnio nuostatomis ir Specialiųjų reikalavimų, specialiųjų architektūros reikalavimų, specialiųjų saugomos teritorijos tvarkymo ir apsaugos reikalavimų struktūros ir išdavimo tvarkos aprašu, patvirtintu 2017 m. sausio 6 d. Lietuvos Respublikos aplinkos ministro įsakymu Nr. D1-22 „Dėl Specialiųjų reikalavimų, specialiųjų architektūros reikalavimų, specialiųjų saugomos teritorijos tvarkymo ir apsaugos reikalavimų struktūros ir išdavimo tvarkos aprašo patvirtinimo“, (toliau – Aprašas) (<https://e-seimas.lrs.lt/portal/legalActEditions/lt/TAD/9cd6e9b0d66511e69c5d8175b5879c31>), specialiuosius reikalavimus išduoda statytojui (Paslaugų gavėjui) pageidaujant. Teikiant prašymą užpildomi atitinkami laukai, įkeliami privalomi dokumentai, nurodomi kiti Lietuvos Respublikos statybos leidimų ir statybos valstybinės priežiūros informacinėje sistemoje „Infostatyba“ išvardinti duomenys.

- **PP** – suderinus su Kraštovaizdžio architektūros poskyriu datą, per Lietuvos Respublikos statybos leidimų ir statybos valstybinės priežiūros informacinę sistemą „PlanuojuStatau“ teikiamas prašymas informuoti visuomenę apie parengtus projektinius pasiūlymus (PP).

- **SLD** – per Lietuvos Respublikos statybos leidimų ir statybos valstybinės priežiūros informacinę sistemą „PlanuojuStatau“ teikiamas prašymas išduoti statybą leidžiantį dokumentą (SLD). Išduodamas SLD.

Pastaba: darbų atlikimo terminai gali būti koreguojami dėl užsitęsusių derinimų, kitų nenumatytų trikdžių (darbų atlikimui reikalingos informacijos trūkumo ir pan.).